



242212050451

2024.04.11-2030.04.10

重庆乐谦环境科技有限公司

检 测 报 告

乐环（检）字[2024]第 WT09006-13 号

委托单位： 重庆新申世纪新材料科技有限公司

受检单位： 重庆新申世纪新材料科技有限公司

检测类别： 委托检测


报告日期： 2024 年 10 月 25 日



(加盖检验检测专用章)



检测报告说明

- 1、报告无本公司检验检测专用章、 章和骑缝章不具法律效力。
- 2、报告出具的数据涂改无效。
- 3、报告无审核、签发者签字无效。
- 4、对检测报告若有异议，应于收到报告之日起十五日内向重庆乐谦环境科技有限公司提出，逾期不予受理。但对不能保存的特殊样品，重庆乐谦环境科技有限公司不予受理。
- 5、未经同意不得用于广告宣传。
- 6、未经同意，不得复制本报告；经同意复制的报告必须全文复制，复制的报告未重新加盖重庆乐谦环境科技有限公司检验检测专用章无效。
- 7、本报告只对本次采样样品检测结果负责。
- 8、报告中*表示该项目为分包。
- 9、报告更改说明：/。

单位名称：重庆乐谦环境科技有限公司

地 址：重庆市北碚区同达三路 20 号附 10 号

邮 编：400707

电 话：（023）63123800

投诉电话：（023）63123866

投诉电话：12315 重庆市市场监督管理局

受重庆新申世纪新材料科技有限公司的委托，重庆乐谦环境科技有限公司于 2024 年 09 月 26 日对重庆新申世纪新材料科技有限公司厂区内及周边的地下水和土壤进行了检测。

1、企业基本情况概述

表 1 企业基本情况表

| | | | |
|---------|-----------------|------|-------------|
| 单位名称 | 重庆新申世纪新材料科技有限公司 | 建厂时间 | / |
| 曾用名 | / | | |
| 单位所在地址 | 重庆市铜梁区旧县街道永兴村二社 | | |
| 联系人 | 陈军 | 联系电话 | 15310197062 |
| 企业法人/代码 | 申静 | 所属行业 | 无机盐制造 |
| 备注 | / | | |

2、检测点位、项目及频次

表 2 检测点位、项目及频次一览表

| 检测类别 | 点位名称和编号 | 是否检测 | 检测项目 | 检测频次 |
|------|----------------------------|------|--|-------------|
| 地下水 | 厂区西侧地下水监控井 HSX1 | 是 | pH、镉*1、铬（六价）、铍*1、铜、锌、镍、汞、锑、钡、铁、铝*1、锰、钒*1、钴、氟化物、硝酸盐（以 N 计）、氯化物、硫酸盐、石油类 | 1 次/天，共 1 天 |
| | 企业厂区东侧地下水监控井 HSX2 | | | |
| | 企业污水处理站和危废暂存间东侧地下水监控井 HSX3 | | | |
| 土壤 | 事故池 2 外东北侧土壤 TR1 | | pH、砷、镉、铬（六价）、铜、铅、汞、镍、挥发性有机物、半挥发性有机物、锌、铬、锑、干物质 | |
| | 污水处理站和危废暂存间东侧绿化带处 TR2 | | pH、砷、镉、铬（六价）、铜、铅、汞、镍、挥发性有机物、半挥发性有机物、锌、铬、锑、石油烃（C ₁₀ -C ₄₀ ）、干物质 | |
| | 硝酸锑和氯化锑成品库房东北侧绿化带处 TR3 | | pH、砷、镉、铬（六价）、铜、铅、汞、镍、挥发性有机物、半挥发性有机物、锌、铬、锑、干物质 | |

备注：*1 表示该项目为分包，该项目分析方法在我公司能力范围内；分包机构名称为重庆市地质矿产测试中心，其资质证书编号为 232220040388，检测报告编号为 ZYSZ2024-396。

表 2（续） 检测点位、项目及频次一览表

| 检测类别 | 点位名称和编号 | 是否检测 | 检测项目 | 检测频次 |
|--|-------------------------|------|--|-----------------|
| 土壤 | 煤场东北侧绿化带处 TR4 | 是 | pH、砷、镉、铬（六价）、铜、铅、汞、镍、挥发性有机物、半挥发性有机物、锌、铬、铍*2、锑、钡、锰、钒、钴、氟化物、干物质 | 1 次/天， 共 1 天 |
| | 106#生产车间东侧绿化带处 TR5 | | | |
| | 106#生产车间西侧绿化带处 TR6 | | | |
| | 105#生产车间东侧绿化带处 TR7 | | | |
| | 盐酸罐区、104#生产车间东侧绿化带处 TR8 | | pH、砷、镉、铬（六价）、铜、铅、汞、镍、挥发性有机物、半挥发性有机物、锌、铬、铍*2、锑、钡、锰、钒、钴、氟化物、石油烃（C ₁₀ -C ₄₀ ）、干物质 | |
| | 场地东侧 TR9 | | | |
| | 场地西南侧 TR10 | | | |
| 备注：*2表示该项目为分包，该项目分析方法在我公司能力范围内；分包机构名称为重庆港庆测控技术有限公司，其资质证书编号为 182212050504，检测报告编号为港庆（监）字【2024】第 03067-16-SY 号。 | | | | |

3、检测人员

表 3 检测人员一览表

| | |
|------|------------------------------------|
| 采样人员 | 陈博、罗俊臣 |
| 分析人员 | 涂丽莉、黄思宇、梁露、李遥、程柳、张丹、申佳凡、方佳蕾、刘霞、田玉霞 |

4、检测分析方法

表 4 检测分析及仪器设备一览表

| 类别 | 检测项目 | 检测方法及依据 | 仪器名称及型号（编号） |
|-----|------------------------|--|---------------------------|
| 地下水 | pH | 水质 pH 值的测定 电极法 HJ 1147-2020 | SX725 型 pH/mV/溶解氧测量仪 1206 |
| | 石油类 | 水质 石油类的测定 紫外分光光度法（试行）HJ 970-2018 | 752N 紫外可见分光光度计 1031 |
| | 氟化物、氯化物、硫酸盐、硝酸盐（以 N 计） | 水质 无机阴离子（F ⁻ 、Cl ⁻ 、NO ₂ ⁻ 、Br ⁻ 、NO ₃ ⁻ 、PO ₄ ³⁻ 、SO ₃ ²⁻ 、SO ₄ ²⁻ ）的测定 离子色谱法 HJ 84-2016 | ICS-600 离子色谱仪 1035 |
| 备注 | 仪器/设备均在计量检定/校准有效期内使用 | | |

表 4（续） 检测分析及仪器设备一览表

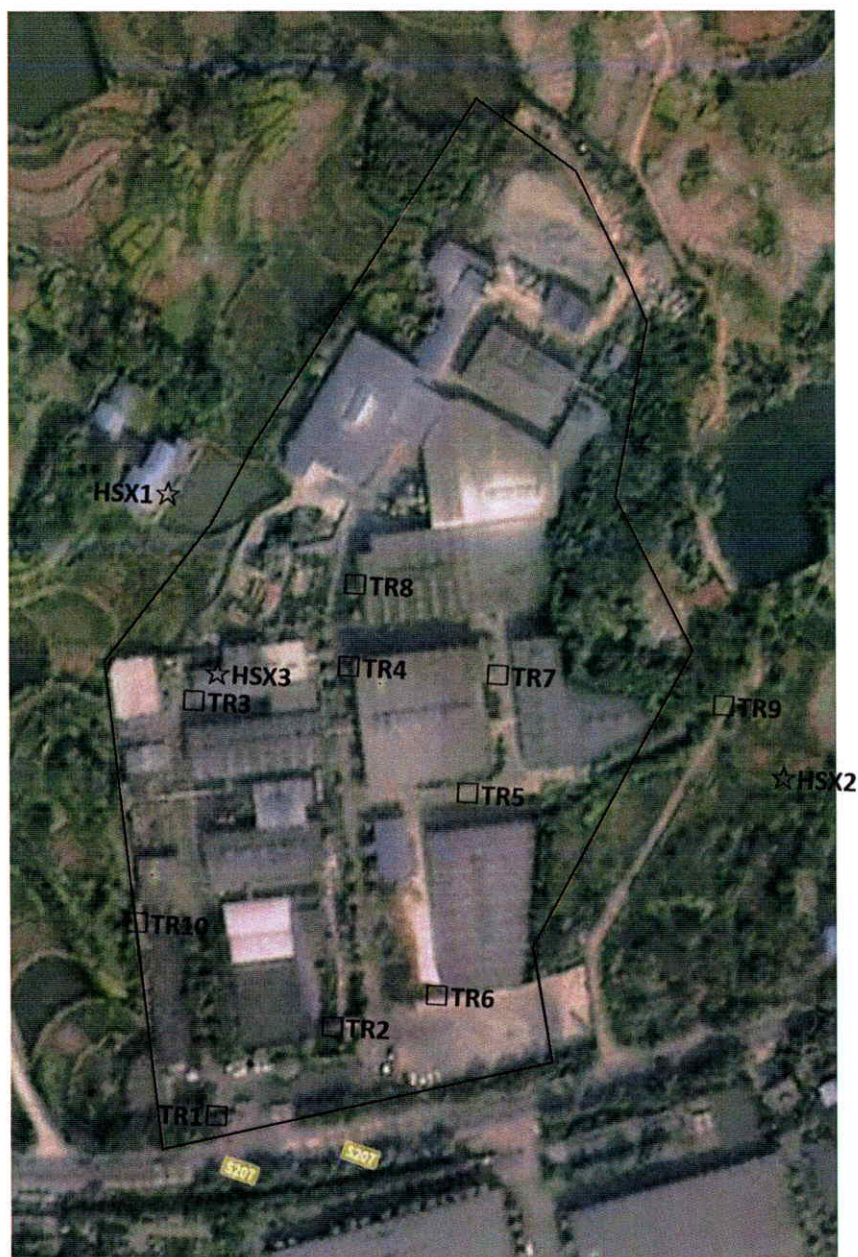
| 类别 | 检测项目 | 检测方法依据 | 仪器名称及型号（编号） |
|-----|--|---|-------------------------------------|
| 地下水 | 镉*1、铍*1、钒*1 | GB 8538-2022（11.2） | NexlON350X,电感耦合等离子体质谱仪 H2015-002 |
| | 铝*1 | GB 8538-2022（11.1） | EXPEC 6000D 电感耦合等离子体发射光谱仪 H2022-001 |
| | 汞 | 水质 汞、砷、硒、铋和锑的测定 原子荧光法 HJ 694-2014 | AFS-9530 原子荧光光度计 1068 |
| | 六价铬 | 生活饮用水标准检验方法 第 6 部分：金属和类金属指标 GB/T 5750.6-2023（13.1 二苯碳酰二肼分光光度法） | T6 新世纪 紫外可见分光光度计 1198 |
| | 钡、钴、铜、铁、锰、镍、锑、锌 | 水质 32 种元素的测定 电感耦合等离子体发射光谱法 HJ 776-2015 | ICPE-9820 型 电感耦合等离子体发射光谱仪 1077 |
| 土壤 | pH | 土壤 pH 值的测定 电位法 HJ 962-2018 | PHSJ-4F 实验室 pH 计 1025 |
| | 石油烃（C ₁₀ -C ₄₀ ） | 土壤和沉积物 石油烃（C ₁₀ -C ₄₀ ）的测定 气相色谱法 HJ 1021-2019 | GC-2014 气相色谱仪 1073 |
| | 铬（六价） | 土壤和沉积物 六价铬的测定 碱溶液提取-火焰原子吸收分光光度法 HJ 1082-2019 | ICE-3000 SOLAAR 原子吸收光谱仪 1181 |
| | 汞 | 土壤质量 总汞、总砷、总铅的测定 原子荧光法 第 1 部分：土壤中总汞的测定 GB/T 22105.1-2008 | AFS-9530 原子荧光光度计 1068 |
| | 砷 | 土壤质量 总汞、总砷、总铅的测定 原子荧光法 第 2 部分：土壤中总砷的测定 GB/T 22105.2-2008 | AFS-9530 原子荧光光度计 1068 |
| | 镉、铅 | 土壤质量 铅、镉的测定 石墨炉原子吸收分光光度法 GB/T 17141-1997 | ICE-3000 SOLAAR 原子吸收光谱仪 1181 |
| | 铜、镍、铬、锌 | 土壤和沉积物 铜、锌、铅、镍、铬的测定 火焰原子吸收分光光度法 HJ 491-2019 | ICE-3000 SOLAAR 原子吸收光谱仪 1181 |
| | 氟化物 | 土壤 水溶性氟化物和总氟化物的测定 离子选择电极法 HJ 873-2017 | PXSJ-216F 离子计 1087 |
| | 钡、锰、锑 | 《土壤元素的近代分析方法》（第七章 电感耦合等离子体原子发射光谱法） | ICPE-9820 型 电感耦合等离子体发射光谱仪 1077 |
| | 铍*2 | 土壤及沉积物 铍的测定 石墨炉原子吸收分光光度法 HJ737-2015 | AA-6880F/AAC 原子吸收分光光度计 E013 |
| | 挥发性有机物 | 土壤和沉积物 挥发性有机物的测定 吹扫捕集/气相色谱-质谱法 HJ 605-2011 | GCMS-QP2010SE 气相色谱质谱联用仪 1147 |
| | 半挥发性有机物 | 土壤和沉积物 半挥发性有机物的测定 气相色谱-质谱法 HJ 834-2017 | GCMS-QP2020 气相色谱质谱联用仪 1076 |
| 备注 | 仪器/设备均在计量检定/校准有效期内使用 | | |

表 4（续） 检测分析及仪器设备一览表

| 类别 | 检测项目 | 检测方法及依据 | 仪器名称及型号（编号） |
|----|----------------------|---|-------------------------------|
| 土壤 | 干物质 | 土壤 干物质和水分的测定 重量法 HJ 613-2011 | 101-2A 电热鼓风干燥箱 1146 |
| | | | JY5002 电子天平 1148 |
| | 钴、钒 | 土壤和沉积物 12 种金属元素的测定 王水提取-电感耦合等离子体质谱法 HJ 803-2016 | ICPMS-2030 型 电感耦合等离子体质谱仪 1104 |
| 备注 | 仪器/设备均在计量检定/校准有效期内使用 | | |

5、检测内容

5.1 检测布点示意图



图例：☆表示地下水检测点，□表示土壤检测点。

图 1 重庆新申世纪新材料科技有限公司检测布点示意图

6、检测结果

6.1 地下水检测结果

表 5 地下水检测结果一览表

| 检测日期 | 点位名称 | 样品编号 | pH | 石油类 | 镉*1 | 铍*1 | 铝*1 | 氟化物 | 氯化物 | 硝酸盐 (以 N 计) | 硫酸盐 | 样品 外观 |
|----------------|--|----------|-----|-------|--------|---------|-------|-------|----------------------|----------------------|-------|-------------------|
| | | | 无量纲 | mg/L | mg/L | mg/L | mg/L | mg/L | mg/L | mg/L | mg/L | |
| 2024. 09.26 | 厂区西侧地下水 监控井 HSX1 | HSX1-1-1 | 7.6 | 0.01L | 0.0014 | <0.0001 | 0.059 | 0.289 | 16.6 | 15.6 | 51.4 | 无色、 微浊、 无异味 |
| | 企业厂区东侧 地下水监控井 HSX2 | HSX2-1-1 | 6.8 | 0.01L | <0.001 | <0.0001 | <0.05 | 41.1 | 3.40×10 ³ | 2.49×10 ² | 30.0 | 无色、 微浊、 无异味 |
| | 企业污水处理 站和危废暂存 间东侧地下水 监控井 HSX3 | HSX3-1-1 | 6.9 | 0.01L | <0.001 | <0.0001 | <0.05 | 9.56 | 1.60×10 ³ | 2.41×10 ² | 18.8 | 无色、 透明、 无异味 |
| 方法检出限 | | | / | 0.01 | 0.001 | 0.0001 | 0.05 | 0.006 | 0.007 | 0.004 | 0.018 | / |
| 备注 | “L”表示检测数据低于标准方法检出限，报出结果以检出限加“L”表示。 | | | | | | | | | | | |

表 5（续） 地下水检测结果一览表

| 检测日期 | 点位名称 | 样品编号 | 铬（六价） | 铜 | 锌 | 镍 | 汞 | 铍 | 钼 | 铁 | 锰 | 钒*1 | 钴 | 样品 外观 |
|------------|------------------------------------|----------|--------|-------|--------|--------|----------------------|----------------------|------|-------|-------|--------|-------|-----------|
| | | | mg/L | mg/L | mg/L | mg/L | mg/L | mg/L | mg/L | mg/L | mg/L | mg/L | mg/L | |
| 2024.09.26 | 厂区西侧地下水监控井 HSX1 | HSX1-1-1 | 0.004L | 0.04L | 0.009L | 0.007L | 4×10 ⁻⁵ L | 0.40 | 0.18 | 0.05 | 0.01L | <0.005 | 0.02L | 无色、微浊、无异味 |
| | 企业厂区东侧地下水监控井 HSX2 | HSX2-1-1 | 0.004L | 0.04L | 0.009L | 0.007L | 4×10 ⁻⁵ L | 3.44×10 ² | 24.1 | 0.01L | 7.76 | <0.005 | 0.02L | 无色、微浊、无异味 |
| | 企业污水处理站和危废暂存间东侧地下水监控井 HSX3 | HSX3-1-1 | 0.004L | 0.04L | 0.009L | 0.007L | 4×10 ⁻⁵ L | 8.27 | 1.89 | 0.01L | 0.01L | <0.005 | 0.02L | 无色、透明、无异味 |
| | 方法检出限 | | 0.004 | 0.04 | 0.009 | 0.007 | 4×10 ⁻⁵ | 0.01 | 0.01 | 0.01 | 0.01 | 0.005 | 0.02 | / |
| 备注 | "L"表示检测数据低于标准方法检出限，报出结果以检出限加"L"表示。 | | | | | | | | | | | | | |

6.2 土壤检测结果

表 6 土壤检测结果一览表

| 检测日期 | 点位名称 | 样品编号 | 采样深度 | 检测项目 | | | | | | | | | | 干物质 | 样品表观 |
|------------|------------------------------------|-----------|------|------|--|------|------|-----|----|----|-------|-------|----------------------|------|------------|
| | | | | pH | 石油烃 (C ₁₀ -C ₄₀) | 砷 | 镉 | 铅 | 铜 | 镍 | 汞 | 铬（六价） | 锌 | | |
| | | | | | | | | | | | | | | | |
| 2024.09.26 | 事故池 2 外东北侧土壤 TR1 | TR1-1-1 | 0.3 | 8.67 | / | 2.70 | 0.30 | 3.3 | 8 | 28 | 1.50 | 0.5L | 97 | 98.7 | 黄棕色 轻壤土 |
| | | TR1-1-2 | 0.6 | 8.74 | / | 2.36 | 0.27 | 3.0 | 5 | 22 | 1.73 | 0.5L | 60 | 97.7 | |
| | | TR1-1-3 | 1.0 | 8.75 | / | 2.93 | 0.32 | 3.8 | 9 | 28 | 1.54 | 0.5L | 69 | 97.8 | |
| | 污水处理站和危废暂存间东侧绿化带处 TR2 | TR2-1-1 | 0.3 | 8.62 | 12 | 1.77 | 0.20 | 3.5 | 3 | 18 | 1.45 | 0.5L | 1.00×10 ² | 97.9 | 黄棕色 轻壤土 |
| | | TR2-1-2 | 0.6 | 8.59 | 11 | 2.51 | 0.38 | 3.3 | 5 | 23 | 1.49 | 0.5L | 51 | 98.3 | |
| | | TR2-1-3 | 1.0 | 8.53 | 9 | 2.60 | 0.51 | 3.3 | 7 | 26 | 1.31 | 0.5L | 55 | 97.7 | 黄棕色 中壤土 |
| | | TR2-1-3 平 | / | 8.49 | 11 | 2.69 | 0.50 | 3.2 | 7 | 25 | 1.36 | 0.5L | 53 | 98.5 | |
| | 硝酸镉和氯化镉成品库房东北侧绿化带处 TR3 | TR3-1-1 | 0.3 | 8.29 | / | 13.7 | 0.23 | 0.1 | 6 | 19 | 1.67 | 0.5L | 79 | 98.3 | 黄棕色 轻壤土 |
| | | TR3-1-2 | 0.6 | 8.34 | / | 13.7 | 0.67 | 0.1 | 7 | 57 | 1.10 | 0.5L | 51 | 97.1 | |
| | | TR3-1-3 | 1.0 | 8.48 | / | 12.8 | 0.91 | 0.2 | 37 | 37 | 1.58 | 0.5L | 51 | 98.5 | |
| | 场界南侧 CT4 TR4 | TR4-1-1 | 0.2 | 8.78 | / | 5.37 | 0.37 | 3.8 | 13 | 40 | 1.27 | 0.5L | 43 | 98.6 | 黄棕色 轻壤土 |
| | 106#生产车间东侧绿化带处 TR5 | TR5-1-1 | 0.2 | 8.48 | / | 6.16 | 0.52 | 3.3 | 4 | 11 | 2.00 | 0.5L | 64 | 98.3 | |
| | 106#生产车间西侧绿化带处 TR6 | TR6-1-1 | 0.2 | 8.61 | / | 3.83 | 0.66 | 2.1 | 4 | 21 | 1.73 | 0.5L | 54 | 98.6 | |
| | 105#生产车间东侧绿化带处 TR7 | TR7-1-1 | 0.2 | 8.60 | / | 3.33 | 0.64 | 2.1 | 12 | 46 | 1.08 | 0.5L | 62 | 98.6 | |
| 方法检出限 | | | | / | / | 6 | 0.01 | 0.1 | 1 | 3 | 0.002 | 0.5 | 1 | / | / |
| 备注 | "L"表示检测数据低于标准方法检出限，报出结果以检出限加"L"表示。 | | | | | | | | | | | | | | |

表 6（续） 土壤检测结果一览表

| 检测日期 | 点位名称 | 样品编号 | 采样深度 | 检测项目 | | | | | | | | | | 样品外观 |
|------------|------------------------------------|------------|------|------|--|-------|-------|-------|-------|-------|-------|-------|-------|------|
| | | | | pH | 石油烃 (C ₁₀ -C ₄₀) | 砷 | 镉 | 铅 | 铜 | 镍 | 汞 | 铬（六价） | 锌 | 干物质 |
| | | | | 无量纲 | mg/kg | mg/kg | mg/kg | mg/kg | mg/kg | mg/kg | mg/kg | mg/kg | mg/kg | % |
| 2024.09.26 | 盐酸罐区、104# 生产车间东侧绿化带处 TR8 | TR8-1-1 | 0.2 | 8.14 | / | 2.54 | 0.24 | 2.1 | 3 | 19 | 1.18 | 0.5L | 65 | 98.8 |
| | 场地东侧 TR9 | TR9-1-1 | 0.2 | 8.00 | 15 | 2.96 | 0.39 | 3.0 | 9 | 29 | 1.02 | 0.5L | 56 | 98.5 |
| | 场地西侧 TR10 | TR10-1-1 | 0.2 | 7.87 | 12 | 5.29 | 0.33 | 1.6 | 13 | 26 | 1.54 | 0.5L | 68 | 97.8 |
| | | TR10-1-1 平 | / | 7.81 | 18 | 5.25 | 0.33 | 1.4 | 13 | 25 | 1.40 | 0.5L | 68 | 98.4 |
| | 方法检出限 | | / | / | 6 | 0.01 | 0.01 | 0.1 | 1 | 3 | 0.002 | 0.5 | 1 | / |
| 备注 | "L"表示检测数据低于标准方法检出限，报出结果以检出限加"L"表示。 | | | | | | | | | | | | | |

表 6（续） 土壤检测结果一览表

| 检测日期 | 点位名称 | 样品编号 | 采样深度 | 检测项目 | | | | | | | | 样品外观 |
|------------|------------------------|-----------|------|-------|-------|----------------------|----------------------|----------------------|-------|-------|----------------------|--------|
| | | | | 铬 | 铍*2 | 镉 | 钡 | 锰 | 钒 | 钴 | 氟化物 | |
| | | | | mg/kg | mg/kg | mg/kg | mg/kg | mg/kg | mg/kg | mg/kg | mg/kg | |
| 2024.09.26 | 事故池 2 外东北侧土壤 TR1 | TR1-1-1 | 0.3 | 30 | / | 9.16×10 ² | / | / | / | / | / | 黄棕色轻壤土 |
| | | TR1-1-2 | 0.6 | 26 | / | 1.00×10 ³ | / | / | / | / | / | |
| | | TR1-1-3 | 1.0 | 24 | / | 9.08×10 ² | / | / | / | / | / | |
| | 污水处理站和危废暂存间东侧绿化带处 TR2 | TR2-1-1 | 0.3 | 38 | / | 4.67×10 ² | / | / | / | / | / | 黄棕色轻壤土 |
| | | TR2-1-2 | 0.6 | 85 | / | 3.24×10 ² | / | / | / | / | / | |
| | | TR2-1-3 | 1.0 | 64 | / | 3.88×10 ² | / | / | / | / | / | 黄棕色中壤土 |
| | | TR2-1-3 平 | / | 64 | / | 4.00×10 ² | / | / | / | / | / | |
| | 硝酸镉和氯化镉成品库房东北侧绿化带处 TR3 | TR3-1-1 | 0.3 | 51 | / | 2.11×10 ⁴ | / | / | / | / | / | 黄棕色轻壤土 |
| | | TR3-1-2 | 0.6 | 45 | / | 3.87×10 ⁴ | / | / | / | / | / | |
| | | TR3-1-3 | 1.0 | 42 | / | 3.72×10 ⁴ | / | / | / | / | / | |
| | 场界南侧 CT4 TR4 | TR4-1-1 | 0.2 | 34 | 0.22 | 1.33×10 ⁴ | 4.73×10 ² | 1.04×10 ³ | 35.7 | 9.58 | 2.93×10 ² | 黄棕色轻壤土 |
| | | TR5-1-1 | 0.2 | 31 | 0.31 | 7.10×10 ³ | 1.28×10 ³ | 6.34×10 ² | 46.2 | 11.3 | 3.85×10 ² | |
| | 106#生产车间西侧绿化带处 TR5 | TR6-1-1 | 0.2 | 44 | 0.62 | 6.19×10 ³ | 7.71×10 ² | 7.60×10 ² | 59.9 | 14.7 | 4.95×10 ² | |
| | 106#生产车间西侧绿化带处 TR6 | TR7-1-1 | 0.2 | 44 | 0.52 | 8.07×10 ³ | 1.07×10 ³ | 7.25×10 ² | 43.4 | 10.8 | 4.29×10 ² | |
| | 105#生产车间东侧绿化带处 TR7 | 方法检出限 | | / | 4 | 0.03 | 0.4 | 0.6 | 0.2 | 0.7 | 0.03 | |
| 备注 | | | / | | | | | | | | | |

表 6（续） 土壤检测结果一览表

| 检测日期 | 点位名称 | 样品编号 | 采样深度 | 检测项目 | | | | | | | | 样品外观 | | |
|------------|---------------------|---------|------------|-------|-------|----------------------|----------------------|----------------------|----------------------|-------|----------------------|----------------------|-------|-------|
| | | | | 铬 | 铍*2 | 锶 | 钡 | 锰 | 钒 | 钴 | 氟化物 | | | |
| 2024.09.26 | 盐酸罐区、104#生产车间东侧绿化带处 | TR8-1-1 | m | mg/kg | mg/kg | mg/kg | mg/kg | mg/kg | mg/kg | mg/kg | mg/kg | mg/kg | mg/kg | mg/kg |
| | | | 0.2 | 42 | 1.67 | 1.51×10 ³ | 4.98×10 ² | 3.11×10 ³ | 38.3 | 10.4 | 4.01×10 ² | | | |
| | 场地东侧 | TR9-1-1 | 0.2 | 33 | 1.91 | 3.98×10 ² | 3.18×10 ² | 3.78×10 ² | 37.3 | 11.1 | 5.16×10 ² | 黄棕色轻壤土 | | |
| | | | 0.2 | 32 | 1.62 | 1.76×10 ² | 4.54×10 ² | 5.92×10 ² | 32.5 | 10.8 | 3.69×10 ² | | | |
| | | 场地西侧 | TR10-1-1 平 | / | 32 | 1.90 | 1.87×10 ² | 4.69×10 ² | 5.90×10 ² | 29.1 | 9.68 | 4.06×10 ² | | |
| | 方法检出限 | | / | 4 | 0.03 | 0.4 | 0.6 | 0.2 | 0.7 | 0.03 | 63 | / | | |
| | | 备注 | / | | | | | | | | | | | |

表 6（续） 土壤检测结果一览表

| 检测日期 | 点位名称 | 样品编号 | 采样深度 | 检测项目 | | | | | | | | | | 样品表观 |
|------------|------------------------------------|-----------|------|--------|-------|----------|-------|------------|----------|------------|-------|------------|--------|------|
| | | | | 挥发性有机物 | | | | | | | | | | |
| | | | | 氯甲烷 | 氯乙烯 | 1,1-二氯乙烯 | 二氯甲烷 | 反-1,2-二氯乙烯 | 1,1-二氯乙烯 | 顺-1,2-二氯乙烯 | 氯仿 | 1,1,1-三氯乙烯 | | |
| | | | m | μg/kg | μg/kg | μg/kg | μg/kg | μg/kg | μg/kg | μg/kg | μg/kg | μg/kg | | |
| 2024.09.26 | 事故池 2 外东北侧土壤 TR1 | TR1-1-1 | 0.3 | 1.0L | 1.0L | 1.0L | 1.5L | 1.4L | 1.2L | 1.3L | 1.1L | 1.3L | 黄棕色轻壤土 | |
| | | TR1-1-2 | 0.6 | 1.0L | 1.0L | 1.0L | 1.5L | 1.4L | 1.2L | 1.3L | 1.1L | 1.3L | | |
| | | TR1-1-3 | 1.0 | 1.0L | 1.0L | 1.0L | 1.5L | 1.4L | 1.2L | 1.3L | 1.1L | 1.3L | | |
| | 污水处理站和危废暂存间东侧绿化带处 TR2 | TR2-1-1 | 0.3 | 1.0L | 1.0L | 1.0L | 1.5L | 1.4L | 1.2L | 1.3L | 1.1L | 1.3L | 黄棕色轻壤土 | |
| | | TR2-1-2 | 0.6 | 1.0L | 1.0L | 1.0L | 1.5L | 1.4L | 1.2L | 1.3L | 1.1L | 1.3L | | |
| | | TR2-1-3 | 1.0 | 1.0L | 1.0L | 1.0L | 1.5L | 1.4L | 1.2L | 1.3L | 1.1L | 1.3L | 黄棕色中壤土 | |
| | | TR2-1-3 平 | / | 1.0L | 1.0L | 1.0L | 1.5L | 1.4L | 1.2L | 1.3L | 1.1L | 1.3L | | |
| | 硝酸铈和氯化铈成品库房东北侧绿化带处 TR3 | TR3-1-1 | 0.3 | 1.0L | 1.0L | 1.0L | 1.5L | 1.4L | 1.2L | 1.3L | 1.1L | 1.3L | 黄棕色轻壤土 | |
| | | TR3-1-2 | 0.6 | 1.0L | 1.0L | 1.0L | 1.5L | 1.4L | 1.2L | 1.3L | 1.1L | 1.3L | | |
| | | TR3-1-3 | 1.0 | 1.0L | 1.0L | 1.0L | 1.5L | 1.4L | 1.2L | 1.3L | 1.1L | 1.3L | | |
| | 场界南侧 CT4 TR4 | TR4-1-1 | 0.2 | 1.0L | 1.0L | 1.0L | 1.5L | 1.4L | 1.2L | 1.3L | 1.1L | 1.3L | 黄棕色轻壤土 | |
| | 106#生产车间东侧绿化带处 TR5 | TR5-1-1 | 0.2 | 1.0L | 1.0L | 1.0L | 1.5L | 1.4L | 1.2L | 1.3L | 1.1L | 1.3L | | |
| | 106#生产车间西侧绿化带处 TR6 | TR6-1-1 | 0.2 | 1.0L | 1.0L | 1.0L | 1.5L | 1.4L | 1.2L | 1.3L | 1.1L | 1.3L | | |
| | 105#生产车间东侧绿化带处 TR7 | TR7-1-1 | 0.2 | 1.0L | 1.0L | 1.0L | 1.5L | 1.4L | 1.2L | 1.3L | 1.1L | 1.3L | | |
| | 方法检出限 | | / | 1.0 | 1.0 | 1.0 | 1.5 | 1.4 | 1.2 | 1.3 | 1.1 | 1.3 | / | |
| 备注 | “L”表示检测数据低于标准方法检出限，报出结果以检出限加“L”表示。 | | | | | | | | | | | | | |

表 6（续） 土壤检测结果一览表

| 检测日期 | 点位名称 | 样品编号 | 采样深度 | 检测项目 | | | | | | | | | | 样品外观 |
|------------|------------------------------------|--------------------|------|--------|-------|----------|-------|------------|----------|------------|-------|------------|------------|------|
| | | | | 挥发性有机物 | | | | | | | | | | |
| | | | | 氯甲烷 | 氯乙烯 | 1,1-二氯乙烯 | 二氯甲烷 | 反-1,2-二氯乙烯 | 1,1-二氯乙烯 | 顺-1,2-二氯乙烯 | 氯仿 | 1,1,1-三氯乙烯 | | |
| | | | m | μg/kg | μg/kg | μg/kg | μg/kg | μg/kg | μg/kg | μg/kg | μg/kg | μg/kg | μg/kg | |
| 2024.09.26 | 盐酸罐区、104#生产车 间东侧绿化带处 TR8 | TR8-1-1 | 0.2 | 1.0L | 1.0L | 1.0L | 1.5L | 1.4L | 1.2L | 1.3L | 1.1L | 1.3L | 黄棕色轻 壤土 | |
| | 场地东侧 TR9 | TR9-1-1 | 0.2 | 1.0L | 1.0L | 1.0L | 1.5L | 1.4L | 1.2L | 1.3L | 1.1L | 1.3L | | |
| | 场地西侧 TR10 | TR10-1-1 | 0.2 | 1.0L | 1.0L | 1.0L | 1.5L | 1.4L | 1.2L | 1.3L | 1.1L | 1.3L | | |
| | | TR10-1-1 平 | / | 1.0L | 1.0L | 1.0L | 1.5L | 1.4L | 1.2L | 1.3L | 1.1L | 1.3L | | |
| | | TR10-1-1 运 输空白 | / | 1.0L | 1.0L | 1.0L | 1.5L | 1.4L | 1.2L | 1.3L | 1.1L | 1.3L | | |
| | | TR10-1-1 全 程序空白 | / | 1.0L | 1.0L | 1.0L | 1.5L | 1.4L | 1.2L | 1.3L | 1.1L | 1.3L | | |
| 方法检出限 | | | | 1.0 | 1.0 | 1.0 | 1.5 | 1.4 | 1.2 | 1.3 | 1.1 | 1.3 | / | |
| 备注 | “L”表示检测数据低于标准方法检出限，报出结果以检出限加“L”表示。 | | | | | | | | | | | | | |

表 6（续） 土壤检测结果一览表

| 检测日期 | 点位名称 | 样品编号 | 检测项目 | | | | | | | | | | | 样品表观 |
|------------|------------------------------------|-----------|--------|-------|-------|----------|-------|----------|-------|-------------|-------|-------|--------|-------|
| | | | 挥发性有机物 | | | | | | | | | | | |
| | | | 采样深度 | 四氯化碳 | 苯 | 1,2-二氯乙烷 | 三氯乙烯 | 1,2-二氯丙烷 | 甲苯 | 1,1,2,3-氯乙烷 | 四氯乙烯 | 氯苯 | | |
| | | | m | μg/kg | μg/kg | μg/kg | μg/kg | μg/kg | μg/kg | μg/kg | μg/kg | μg/kg | μg/kg | μg/kg |
| 2024.09.26 | 事故池 2 外东北侧土壤 TR1 | TR1-1-1 | 0.3 | 1.3L | 1.9L | 1.3L | 1.2L | 1.1L | 1.3L | 1.2L | 1.4L | 1.2L | 黄棕色轻壤土 | |
| | | TR1-1-2 | 0.6 | 1.3L | 1.9L | 1.3L | 1.2L | 1.1L | 1.3L | 1.2L | 1.4L | 1.2L | | |
| | | TR1-1-3 | 1.0 | 1.3L | 1.9L | 1.3L | 1.2L | 1.1L | 1.3L | 1.2L | 1.4L | 1.2L | | |
| | 污水处理站和危废暂存间东侧绿化带处 TR2 | TR2-1-1 | 0.3 | 1.3L | 1.9L | 1.3L | 1.2L | 1.1L | 1.3L | 1.2L | 1.4L | 1.2L | 黄棕色轻壤土 | |
| | | TR2-1-2 | 0.6 | 1.3L | 1.9L | 1.3L | 1.2L | 1.1L | 1.3L | 1.2L | 1.4L | 1.2L | | |
| | | TR2-1-3 | 1.0 | 1.3L | 1.9L | 1.3L | 1.2L | 1.1L | 1.3L | 1.2L | 1.4L | 1.2L | 黄棕色中壤土 | |
| | | TR2-1-3 平 | / | 1.3L | 1.9L | 1.3L | 1.2L | 1.1L | 1.3L | 1.2L | 1.4L | 1.2L | | |
| | 硝酸铈和氯化铈成品库房东北侧绿化带处 TR3 | TR3-1-1 | 0.3 | 1.3L | 1.9L | 1.3L | 1.2L | 1.1L | 1.3L | 1.2L | 1.4L | 1.2L | 黄棕色轻壤土 | |
| | | TR3-1-2 | 0.6 | 1.3L | 1.9L | 1.3L | 1.2L | 1.1L | 1.3L | 1.2L | 1.4L | 1.2L | | |
| | | TR3-1-3 | 1.0 | 1.3L | 1.9L | 1.3L | 1.2L | 1.1L | 1.3L | 1.2L | 1.4L | 1.2L | | |
| | 场界南侧 CT4 TR4 | TR4-1-1 | 0.2 | 1.3L | 1.9L | 1.3L | 1.2L | 1.1L | 1.3L | 1.2L | 1.4L | 1.2L | 黄棕色轻壤土 | |
| | 106#生产车间东侧绿化带处 TR5 | TR5-1-1 | 0.2 | 1.3L | 1.9L | 1.3L | 1.2L | 1.1L | 1.3L | 1.2L | 1.4L | 1.2L | | |
| | 106#生产车间西侧绿化带处 TR6 | TR6-1-1 | 0.2 | 1.3L | 1.9L | 1.3L | 1.2L | 1.1L | 1.3L | 1.2L | 1.4L | 1.2L | | |
| | 105#生产车间东侧绿化带处 TR7 | TR7-1-1 | 0.2 | 1.3L | 1.9L | 1.3L | 1.2L | 1.1L | 1.3L | 1.2L | 1.4L | 1.2L | | |
| 方法检出限 | | | / | 1.3 | 1.9 | 1.3 | 1.2 | 1.1 | 1.3 | 1.2 | 1.4 | 1.2 | / | |
| 备注 | “L”表示检测数据低于标准方法检出限，报出结果以检出限加“L”表示。 | | | | | | | | | | | | | |

表 6（续） 土壤检测结果一览表

| 检测日期 | 点位名称 | 样品编号 | 检测项目 | | | | | | | | | | | 样品外观 |
|------------|------------------------------------|---------------|--------|-------|-------|----------|-------|----------|-------|------------|-------|-------|--------|------|
| | | | 挥发性有机物 | | | | | | | | | | | |
| | | | 采样深度 | 四氯化碳 | 苯 | 1,2-二氯乙烷 | 三氯乙烯 | 1,2-二氯丙烷 | 甲苯 | 1,1,2-三氯乙烷 | 四氯乙烯 | 氯苯 | | |
| | | | μg/kg | μg/kg | μg/kg | μg/kg | μg/kg | μg/kg | μg/kg | μg/kg | μg/kg | μg/kg | μg/kg | |
| 2024.09.26 | 盐酸罐区、104#生产车间东侧绿化带处 TR8 | TR8-1-1 | 0.2 | 1.3L | 1.9L | 1.3L | 1.2L | 1.1L | 1.3L | 1.2L | 1.4L | 1.2L | 黄棕色轻壤土 | |
| | 场地东侧 TR9 | TR9-1-1 | 0.2 | 1.3L | 1.9L | 1.3L | 1.2L | 1.1L | 1.3L | 1.2L | 1.4L | 1.2L | | |
| | 场地西侧 TR10 | TR10-1-1 | 0.2 | 1.3L | 1.9L | 1.3L | 1.2L | 1.1L | 1.3L | 1.2L | 1.4L | 1.2L | | |
| | | TR10-1-1 平 | / | 1.3L | 1.9L | 1.3L | 1.2L | 1.1L | 1.3L | 1.2L | 1.4L | 1.2L | / | |
| | | TR10-1-1 运输空白 | / | 1.3L | 1.9L | 1.3L | 1.2L | 1.1L | 1.3L | 1.2L | 1.4L | 1.2L | | |
| | TR10-1-1 全程序空白 | / | 1.3L | 1.9L | 1.3L | 1.2L | 1.1L | 1.3L | 1.2L | 1.4L | 1.2L | / | | |
| 方法检出限 | | | / | 1.3 | 1.9 | 1.3 | 1.2 | 1.1 | 1.3 | 1.2 | 1.4 | 1.2 | / | |
| 备注 | “L”表示检测数据低于标准方法检出限，报出结果以检出限加“L”表示。 | | | | | | | | | | | | | |

表 6（续） 土壤检测结果一览表

| 检测日期 | 点位名称 | 样品编号 | 采样深度 | 检测项目 | | | | | | | | | | 样品表观 |
|------------|------------------------------------|-----------|------|--------------|-------|-----------|-------|-------|--------------|------------|---------|---------|--------|------|
| | | | | 挥发性有机物 | | | | | | | | | | |
| | | | | 1,1,1,2-四氯乙烷 | 乙苯 | 间二甲苯+对二甲苯 | 邻二甲苯 | 苯乙烯 | 1,1,2,2-四氯乙烷 | 1,2,3-三氯丙烷 | 1,4-二氯苯 | 1,2-二氯苯 | | |
| | | | m | µg/kg | µg/kg | µg/kg | µg/kg | µg/kg | µg/kg | µg/kg | µg/kg | µg/kg | | |
| 2024.09.26 | 事故池 2 外东北侧土壤 TR1 | TR1-1-1 | 0.3 | 1.2L | 1.2L | 1.2L | 1.2L | 1.1L | 1.2L | 1.2L | 1.5L | 1.5L | 黄棕色轻壤土 | |
| | | TR1-1-2 | 0.6 | 1.2L | 1.2L | 1.2L | 1.2L | 1.1L | 1.2L | 1.2L | 1.5L | 1.5L | | |
| | | TR1-1-3 | 1.0 | 1.2L | 1.2L | 1.2L | 1.2L | 1.1L | 1.2L | 1.2L | 1.5L | 1.5L | | |
| | 污水处理站和危废暂存间东侧绿化带处 TR2 | TR2-1-1 | 0.3 | 1.2L | 1.2L | 1.2L | 1.2L | 1.1L | 1.2L | 1.2L | 1.5L | 1.5L | 黄棕色轻壤土 | |
| | | TR2-1-2 | 0.6 | 1.2L | 1.2L | 1.2L | 1.2L | 1.1L | 1.2L | 1.2L | 1.5L | 1.5L | | |
| | | TR2-1-3 | 1.0 | 1.2L | 1.2L | 1.2L | 1.2L | 1.1L | 1.2L | 1.2L | 1.5L | 1.5L | 黄棕色中壤土 | |
| | | TR2-1-3 平 | / | 1.2L | 1.2L | 1.2L | 1.2L | 1.1L | 1.2L | 1.2L | 1.5L | 1.5L | | |
| | 硝酸铈和氯化铈成品库房东北侧绿化带处 TR3 | TR3-1-1 | 0.3 | 1.2L | 1.2L | 1.2L | 1.2L | 1.1L | 1.2L | 1.2L | 1.5L | 1.5L | 黄棕色轻壤土 | |
| | | TR3-1-2 | 0.6 | 1.2L | 1.2L | 1.2L | 1.2L | 1.1L | 1.2L | 1.2L | 1.5L | 1.5L | | |
| | | TR3-1-3 | 1.0 | 1.2L | 1.2L | 1.2L | 1.2L | 1.1L | 1.2L | 1.2L | 1.5L | 1.5L | | |
| | 场界南侧 CT4 TR4 | TR4-1-1 | 0.2 | 1.2L | 1.2L | 1.2L | 1.2L | 1.1L | 1.2L | 1.2L | 1.5L | 1.5L | 黄棕色轻壤土 | |
| | 106#生产车间东侧绿化带处 TR5 | TR5-1-1 | 0.2 | 1.2L | 1.2L | 1.2L | 1.2L | 1.1L | 1.2L | 1.2L | 1.5L | 1.5L | | |
| | 106#生产车间西侧绿化带处 TR6 | TR6-1-1 | 0.2 | 1.2L | 1.2L | 1.2L | 1.2L | 1.1L | 1.2L | 1.2L | 1.5L | 1.5L | | |
| | 105#生产车间东侧绿化带处 TR7 | TR7-1-1 | 0.2 | 1.2L | 1.2L | 1.2L | 1.2L | 1.1L | 1.2L | 1.2L | 1.5L | 1.5L | | |
| 方法检出限 | | | / | 1.2 | 1.2 | 1.2 | 1.2 | 1.1 | 1.2 | 1.2 | 1.5 | 1.5 | / | |
| 备注 | “L”表示检测数据低于标准方法检出限，报出结果以检出限加“L”表示。 | | | | | | | | | | | | | |

表 6（续） 土壤检测结果一览表

| 检测日期 | 点位名称 | 样品编号 | 采样深度 | 检测项目 | | | | | | | | | | 样品外观 |
|------------|------------------------------------|----------------|------|--------------|-------|-----------|-------|-------|--------------|------------|---------|---------|-------|--------|
| | | | | 挥发性有机物 | | | | | | | | | | |
| | | | | 1,1,1,2-四氯乙烷 | 乙苯 | 间二甲苯+对二甲苯 | 邻二甲苯 | 苯乙烯 | 1,1,2,2-四氯乙烷 | 1,2,3-三氯丙烷 | 1,4-二氯苯 | 1,2-二氯苯 | | |
| | | | m | µg/kg | µg/kg | µg/kg | µg/kg | µg/kg | µg/kg | µg/kg | µg/kg | µg/kg | µg/kg | |
| 2024.09.26 | 盐酸罐区、104#生产车间东侧绿化带处 TR8 | TR8-1-1 | 0.2 | 1.2L | 1.2L | 1.2L | 1.2L | 1.1L | 1.2L | 1.2L | 1.2L | 1.5L | 1.5L | 黄棕色轻壤土 |
| | | TR9-1-1 | 0.2 | 1.2L | 1.2L | 1.2L | 1.2L | 1.1L | 1.2L | 1.2L | 1.2L | 1.5L | 1.5L | |
| | 场地西侧 TR10 | TR10-1-1 | 0.2 | 1.2L | 1.2L | 1.2L | 1.2L | 1.1L | 1.2L | 1.2L | 1.2L | 1.5L | 1.5L | / |
| | | TR10-1-1 平 | / | 1.2L | 1.2L | 1.2L | 1.2L | 1.1L | 1.2L | 1.2L | 1.2L | 1.5L | 1.5L | |
| | | TR10-1-1 运输空白 | / | 1.2L | 1.2L | 1.2L | 1.2L | 1.1L | 1.2L | 1.2L | 1.2L | 1.5L | 1.5L | |
| | | TR10-1-1 全程序空白 | / | 1.2L | 1.2L | 1.2L | 1.2L | 1.1L | 1.2L | 1.2L | 1.2L | 1.5L | 1.5L | |
| 方法检出限 | | | / | 1.2 | 1.2 | 1.2 | 1.2 | 1.1 | 1.2 | 1.2 | 1.2 | 1.5 | 1.5 | / |
| 备注 | “L”表示检测数据低于标准方法检出限，报出结果以检出限加“L”表示。 | | | | | | | | | | | | | |

表 6（续） 土壤检测结果一览表

| 检测日期 | 点位名称 | 样品编号 | 采样深度 | 检测项目 | | | | | | | | | | | 样品表观 | | |
|------------|--|-----------|------|---------|-----------------|-------|-------|--------|-------|--------|--------|------------------|-------|----------------|------|------------|------------|
| | | | | 半挥发性有机物 | | | | | | | | | | | | | |
| | | | | 苯胺 | 2-氯酚 (2-氯苯酚) | 硝基苯 | 萘 | 苯并[a]蒽 | 蒎 | 苯并[b]蒽 | 苯并[k]蒽 | 苯并[a]蒽[1,2,3-cd] | 茚并 | 二苯并 [a, h]蒽 | | | |
| | | | m | mg/kg | mg/kg | mg/kg | mg/kg | mg/kg | mg/kg | mg/kg | mg/kg | mg/kg | mg/kg | mg/kg | | | |
| 2024.09.26 | 事故池 2 外东北侧土壤 TR1 | TR1-1-1 | 0.3 | 0.1L | 0.06L | 0.09L | 0.09L | 0.1L | 0.1L | 0.2L | 0.1L | 0.1L | 0.1L | 0.1L | 0.1L | 黄棕色 轻壤土 | |
| | | TR1-1-2 | 0.6 | 0.1L | 0.06L | 0.09L | 0.09L | 0.1L | 0.1L | 0.2L | 0.1L | 0.1L | 0.1L | 0.1L | 0.1L | | 0.1L |
| | | TR1-1-3 | 1.0 | 0.1L | 0.06L | 0.09L | 0.09L | 0.1L | 0.1L | 0.2L | 0.1L | 0.1L | 0.1L | 0.1L | 0.1L | | 0.1L |
| | 污水处理站和危废暂存间东侧绿化带处 TR2 | TR2-1-1 | 0.3 | 0.1L | 0.06L | 0.09L | 0.09L | 0.1L | 0.1L | 0.2L | 0.1L | 0.1L | 0.1L | 0.1L | 0.1L | 黄棕色 轻壤土 | |
| | | TR2-1-2 | 0.6 | 0.1L | 0.06L | 0.09L | 0.09L | 0.1L | 0.1L | 0.2L | 0.1L | 0.1L | 0.1L | 0.1L | 0.1L | | 0.1L |
| | | TR2-1-3 | 1.0 | 0.1L | 0.06L | 0.09L | 0.09L | 0.1L | 0.1L | 0.2L | 0.1L | 0.1L | 0.1L | 0.1L | 0.1L | 0.1L | 黄棕色 中壤土 |
| | | TR2-1-3 平 | / | 0.1L | 0.06L | 0.09L | 0.09L | 0.1L | 0.1L | 0.2L | 0.1L | 0.1L | 0.1L | 0.1L | 0.1L | 0.1L | |
| | 硝酸铈和氯化铈成品库房东北侧绿化带处 TR3 | TR3-1-1 | 0.3 | 0.1L | 0.06L | 0.09L | 0.09L | 0.1L | 0.1L | 0.2L | 0.1L | 0.1L | 0.1L | 0.1L | 0.1L | 黄棕色 轻壤土 | |
| | | TR3-1-2 | 0.6 | 0.1L | 0.06L | 0.09L | 0.09L | 0.1L | 0.1L | 0.2L | 0.1L | 0.1L | 0.1L | 0.1L | 0.1L | | 0.1L |
| | | TR3-1-3 | 1.0 | 0.1L | 0.06L | 0.09L | 0.09L | 0.1L | 0.1L | 0.2L | 0.1L | 0.1L | 0.1L | 0.1L | 0.1L | 0.1L | 0.1L |
| | 场界南侧 CT4 TR4 106#生产车间东侧绿化带处 TR5 106#生产车间西侧绿化带处 TR6 105#生产车间东侧绿化带处 TR7 | TR4-1-1 | 0.2 | 0.1L | 0.06L | 0.09L | 0.09L | 0.1L | 0.1L | 0.2L | 0.1L | 0.1L | 0.1L | 0.1L | 0.1L | 黄棕色 轻壤土 | |
| | | TR5-1-1 | 0.2 | 0.1L | 0.06L | 0.09L | 0.09L | 0.1L | 0.1L | 0.2L | 0.1L | 0.1L | 0.1L | 0.1L | 0.1L | | 0.1L |
| TR6-1-1 | | 0.2 | 0.1L | 0.06L | 0.09L | 0.09L | 0.1L | 0.1L | 0.2L | 0.1L | 0.1L | 0.1L | 0.1L | 0.1L | 0.1L | | |
| TR7-1-1 | | 0.2 | 0.1L | 0.06L | 0.09L | 0.09L | 0.1L | 0.1L | 0.2L | 0.1L | 0.1L | 0.1L | 0.1L | 0.1L | 0.1L | | |
| | | 方法检出限 | | / | 0.1 | 0.06 | 0.09 | 0.1 | 0.1 | 0.2 | 0.1 | 0.1 | 0.1 | 0.1 | / | | |
| 备注 | “L”表示检测数据低于标准方法检出限，报出结果以检出限加“L”表示。 | | | | | | | | | | | | | | | | |

表 6（续） 土壤检测结果一览表

| 检测日期 | 点位名称 | 样品编号 | 采样深度 | 检测项目 | | | | | | | | | | | 样品外观 | |
|------------|------------------------------------|----------------|------|---------|-----------------|-------|-------|--------|-------|--------|--------|--------|---------------|-----------|------|--------|
| | | | | 半挥发性有机物 | | | | | | | | | | | | |
| | | | | 苯胺 | 2-氯酚 (2-氯苯酚) | 硝基苯 | 萘 | 苯并[a]蒽 | 蒎 | 苯并[b]蒽 | 苯并[k]蒽 | 苯并[a]芘 | 茚并[1,2,3-cd]芘 | 二苯并[a,h]蒽 | | |
| | | | m | mg/kg | mg/kg | mg/kg | mg/kg | mg/kg | mg/kg | mg/kg | mg/kg | mg/kg | mg/kg | mg/kg | | |
| 2024.09.26 | 盐酸罐区、104#生产车间接东侧绿化带处 TR8 | TR8-1-1 | 0.2 | 0.1L | 0.06L | 0.09L | 0.09L | 0.1L | 0.1L | 0.2L | 0.1L | 0.1L | 0.1L | 0.1L | 0.1L | 黄棕色轻壤土 |
| | | TR9-1-1 | 0.2 | 0.1L | 0.06L | 0.09L | 0.09L | 0.1L | 0.1L | 0.2L | 0.1L | 0.1L | 0.1L | 0.1L | 0.1L | |
| | 场地西侧 TR10 | TR10-1-1 | / | 0.1L | 0.06L | 0.09L | 0.09L | 0.1L | 0.1L | 0.2L | 0.1L | 0.1L | 0.1L | 0.1L | 0.1L | / |
| | | TR10-1-1 平 | / | 0.1L | 0.06L | 0.09L | 0.09L | 0.1L | 0.1L | 0.2L | 0.1L | 0.1L | 0.1L | 0.1L | 0.1L | |
| | | TR10-1-1 运输空白 | / | 0.1L | 0.06L | 0.09L | 0.09L | 0.1L | 0.1L | 0.2L | 0.1L | 0.1L | 0.1L | 0.1L | 0.1L | |
| | | TR10-1-1 全程序空白 | / | 0.1L | 0.06L | 0.09L | 0.09L | 0.1L | 0.1L | 0.2L | 0.1L | 0.1L | 0.1L | 0.1L | 0.1L | |
| | 方法检出限 | | / | 0.1 | 0.06 | 0.09 | 0.09 | 0.1 | 0.1 | 0.2 | 0.1 | 0.1 | 0.1 | 0.1 | 0.1 | / |
| 备注 | “L”表示检测数据低于标准方法检出限，报出结果以检出限加“L”表示。 | | | | | | | | | | | | | | | |

（以下空白）

编制： 张艳玲 审核： 唐强 签发： 彭良燕
日期： 2024.10.25 日期： 2024.10.25 日期： 2024.10.25

重庆乐谦环境科技有限公司

（检验检测专用章）

检验检测专用章

